

ROADGID BLICK

Благодарим за то, что Вы выбрали автомобильный видеорегистратор ROADGID BLICK, компактное устройство для фиксации дорожной обстановки в FullHD качестве. Прежде чем начать эксплуатацию, внимательно прочтите данное руководство, чтобы правильно пользоваться всеми возможностями устройства и продлить срок его службы. Сохраните это руководство, чтобы обратиться к нему, если в будущем возникнет такая необходимость.

Данное руководство содержит информацию о технических характеристиках устройства, органах управления и его программном обеспечении, перечень мер предосторожности, игнорирование и несоблюдение которых может привести к повреждению устройства, сбоям в работе или к выходу из строя. Приведенная информация позволит избежать ошибок, связанных с неправильной эксплуатацией.

В случае выявления несоответствия функционала устройства данному руководству по эксплуатации, скачайте последнюю версию инструкции с официального сайта roadgid.ru. Компания «РОАДГИД» регулярно обновляет и совершенствует программное обеспечение своих устройств, поэтому некоторые пункты меню, назначение кнопок и общий функционал устройства может меняться с выходом новых прошивок, что может быть не отражено в текущей печатной версии руководства пользователя. Если Вы заметили ошибки или неточности в описании и работе устройства, пожалуйста, сообщите об этом в службу поддержки, написав письмо на электронный адрес: service@roadgid.ru. Вы также можете прислать нам свои пожелания по совершенствованию программного обеспечения, мы будем рады любым идеям с Вашей стороны!



Комплектация

**Комплектация и внешний вид могут быть изменены производителем.*

Видеорегистратор-зеркало	Автомобильный адаптер с USB	Картридер MicroSD-USB	Салфетка для линзы и экрана	
				
Внешняя FullHD камера	Крепление для второй камеры (2 шт.)	Подключаемый GPS модуль (комплектация 2)	Крепления к штатному зеркалу (4 шт.)	Руководство пользователя
				

Назначение устройства

Устройство предназначено для видеофиксации дорожной ситуации, дальнейшего просмотра записанного видео на дисплее устройства или другой мультимедийной технике. Подключаемый внешний GPS-модуль (комплектация 2) предназначен для оповещения о стационарных комплексах контроля скорости и видеофиксации нарушений ПДД.

Нижеследующие указания по эксплуатации предназначены для того, чтобы помочь Вам правильно использовать устройство без угрозы чей-либо безопасности и сохранять его в рабочем состоянии. Внимательно прочитайте данный раздел и строго



следуйте приведенным в нем инструкциям.

Общие меры предосторожности

Не роняйте устройство и не подвергайте ударам, это может привести к выходу из строя и сбоям в работе.

Не оставляйте устройство на лобовом стекле автомобиля в сильную жару под прямыми солнечными лучами.

Не располагайте устройство близко к источникам электромагнитного излучения, это может привести к сбоям в его работе.

Храните устройство в сухом и прохладном месте, избегайте попадания жидкости.

Меры предосторожности по работе с адаптером питания

Используйте только оригинальный адаптер для питания устройства от прикуривателя автомобиля, который входит в комплект поставки. Использование нестандартного или иного типа зарядного устройства может привести к повреждению, нестабильной работе и потере гарантии.

Адаптер можно подключать только к тому типу электрической сети, параметры которой указаны на маркировке. Если Вы не уверены в соответствии параметров электрической сети или адаптера питания, проконсультируйтесь со специалистами, обратитесь в службу поддержки.



Храните адаптер питания в недоступном для детей месте.

Меры предосторожности при обращении с жидкокристаллическим дисплеем устройства

Экран жидкокристаллического (ЖК) дисплея – хрупкое устройство, требующее бережного обращения.

Для протирки экрана используйте только мягкую ткань на основе микрофибры или специальные салфетки (поставляется в комплекте).

Используйте только специальные средства для очистки дисплея.

Не касайтесь поверхности экрана острыми предметами.

Не оказывайте на экран сильного давления и не размещайте на нем какие-либо предметы. Это может привести к повреждению дисплея и потере гарантии на устройство.

Не оставляйте дисплей под прямыми солнечными лучами.

Не применяйте силу при подключении к разъемам внешних устройств. Это может привести к повреждению контактов.

Не допускайте попадания в разъемы внешних предметов, а также жидкости и пыли. Это может привести к повреждению разъема или устройства в целом.

Перед установкой убедитесь, что штекер подсоединяется правиль-



ной правильной стороной, при необходимости переверните штекер.

Меры предосторожности при обращении с картами памяти

Устанавливайте карту памяти только правильной стороной. Не прилагайте усилия, если карта не входит в слот. Это может привести как к повреждению самого слота, так и карты памяти. При необходимости переверните карту.

Для установки и извлечения карты слегка нажмите на нее до щелчка.

Не допускайте попадания в разъем посторонних предметов, а также жидкости и пыли. Это может привести к повреждению разъема, карты памяти, а также устройства в целом.

Не извлекайте карту памяти при включенном устройстве, во время доступа к ее содержимому (запись, чтение, копирование, воспроизведение файлов). Это может привести к потере данных и выходе карты из строя.

Не используйте карту памяти при повышенной температуре.

Берегите карту памяти от попадания жидкости и эрозийных материалов.

Перед использованием убедитесь в соответствии карты спецификации Micro SD/SDHC/SDXC. Класс карты должен быть не ниже UHS-1 или SDHS-10.



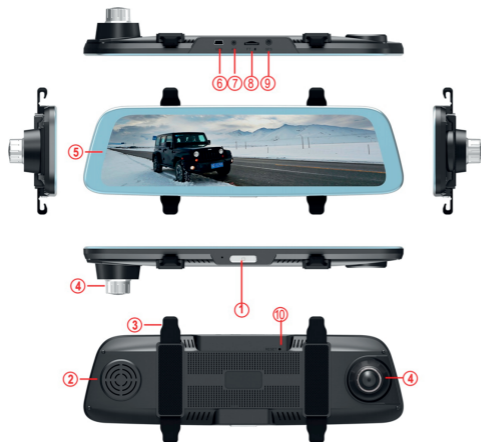
⚠ При использовании карты низкого класса (ниже Class 10) возможны:

- *Остановка записи*
- *Потеря данных*
- *Зависания и нестабильная работа устройства*

Перед использованием рекомендуется отформатировать карту памяти через меню устройства для обеспечения стабильной работы. Также рекомендуется форматировать карту памяти раз в три месяца при регулярной эксплуатации. При форматировании карты все данные будут удалены.



Устройство и органы управления

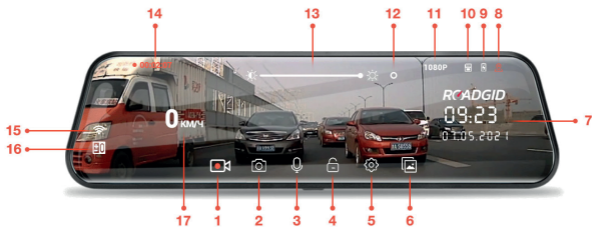


1. Кнопка включения/отключения дисплея
2. Динамик
3. Петли для резиновых креплений
4. Камера с выдвигаемым механизмом
5. 9.66" сенсорный дисплей
6. Mini-USB разъем питания
7. Разъем для подключения второй камеры
8. Слот для microSD карты памяти
9. Разъем для подключения внешнего модуля GPS (комплектация 2)
10. Reset - принудительная перезагрузка устройства

**Управление и настройка видеорегистратора осуществляется через сенсорный дисплей или мобильное приложение смартфона.*



Интерфейс основного экрана



1. Старт/остановка записи
2. Сделать фото текущего кадра
3. Включение/отключение записи звука
4. Блокировка текущего файла от перезаписи
5. Вход в меню настроек устройства
6. Вход в режим управления и просмотра видеозаписей
7. Текущие время и дата
8. Статус спутников GPS (комплектация 2)
9. Статус питания
10. Статус карты памяти
11. Разрешение записи
12. Автоматическая яркость.
При выборе, в темное время суток, яркость будет автоматически снижена, а в дневное – увеличена.
13. Регулировка яркости
14. Индикатор записи
15. Статус работы Wi-Fi
16. Уровень экспозиции
17. Текущая скорость (комплектация 2)

Меню настроек

Меню настроек может быть изменено. Актуальная инструкция на странице поддержки Вашего устройства на сайте roadgid.ru. Некоторые пункты меню, такие как текущая скорость, визуальные оповещения, голосовые оповещения и статус GPS, отображаются после подключения модуля GPS (комплектация 2).

Для перехода в меню настроек остановите запись, выбрав иконку видеочамеры (1) и нажмите иконку «шестеренки» (5) для входа



в меню. Чтобы вернуться в предыдущий пункт меню нажмите иконку ←

Пункт меню	Значения	Описание
QR моб. приложение	-	QR код для загрузки мобильного приложения
Цикл записи	1 мин. 2 мин. 3 мин. 5 мин. 10 мин.	Длительность видеофайлов в минутах. Рекомендуется 3 мин
Качество видео	1080P 30 к/с 720P 60 к/с	Разрешение записи. Рекомендуется 1080P
Запись звука	Вкл. Выкл.	Включение или отключение записи звука
Язык	Русский English Deutsch ...	Выбор языка интерфейса и оповещений
Звуковой сигнал	Вкл. Выкл.	Звук нажатия на экран/клавишу
Громкость	От 0 до 10	Регулировка громкости
Частота	50Гц 60Гц	Частота в регионе пользователя. Для России – 50Гц
Чувствительность датчика удара	Выкл. 3 2 1	Чувствительность датчика, защищающего от перезаписи видео в случае столкновения
Чувствительность режима парковки	Высокая Средняя Низкая	При активации данного режима в настройках, видеорегистратор будет начинать видеозапись автоматически при обнаружении удара
Сброс настроек	-	Восстанавливает заводские настройки

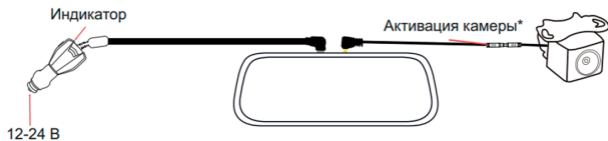


Пункт меню	Значения	Описание
Форматировать SD-карту	-	Форматирование карты памяти устройства. Удаляет все данные
Заставка	Вкл. Выкл.	Включение заставки с текущей датой и временем на дисплее
Настройка часов	-	Установка текущих даты и времени
Часовой пояс	-	Выбор часового пояса
Контроль полосы (LDWS)	Вкл. Выкл.	Функция, которая отслеживает полосу движения и предупреждает о её изменении
Контроль дистанции (FCWS)	Вкл. Выкл.	Функция, которая отслеживает расстояние до впереди идущего автомобиля и в случае сокращения предупреждает об этом
Калибровка LDWS	-	Более точная настройка контроля полосы (LDWS)
Экспозиция	... 0.3 0.0 -0.3 -0.7 ...	Количество попадающего света на матрицу. В темное время суток рекомендуется использовать значение -1.0 Меняя значение, можно добиться лучшего качества записи в индивидуальных условиях
Текущая скорость	Вкл. Выкл.	Отображение на дисплее текущей скорости, включая режим заставки
Визуальные оповещения	Вкл. Выкл. 30 км/ч 50 км/ч ... 130 км/ч	При активации данной функции вы будете получать визуальные оповещения о камерах контроля скорости в зависимости от установленного порога скорости



Пункт меню	Значения	Описание
Голосовые оповещения	Вкл. Выкл. 30 км/ч 50 км/ч 130 км/ч	При активации данной функции вы будете получать голосовые оповещения о камерах контроля скорости в зависимости от установленного порога скорости
Откл. дисплея	Выкл. 3 мин. 1 мин.	Отключение дисплея устройства через заданное время
Версия ПО	-	Дополнительная информация об устройстве, включающая в себя версию ПО, номер сборки, SSID, пароль от WI-FI, MAC-адрес
Статус GPS	-	Проверка сигналов спутников

Монтаж устройства



**Если запитать вторую камеру к +12В от фонаря заднего хода. При включении заднего хода, на экране отобразится изображение с второй камеры, включая ассистент парковки.*

Порядок монтажа:

1. Вставьте карту памяти в слот устройства. MicroSD до 64 Гб.
2. Закрепите видеорегистратор на штатном зеркале при помощи двух



резиновых креплений. Всего в комплекте поставляется 4 крепления.

3. Подключите в соответствующий разъем адаптер питания.

4. Выберите угол наклона камеры для получения оптимального обзора. Объектив основной камеры оснащен вертикальным выдвижным механизмом.

5. Подключите адаптер питания в прикуриватель и заведите автомобиль. При правильной установке, устройство автоматически включится. В верхнем левом углу дисплея начнет мигать индикатор видеозаписи.

6. Установка основного устройства завершена.

Монтаж второй камеры



A: На стекло внутри салона

B: Над номерным знаком

Этапы установки

Выберите место установки камеры заднего вида и убедитесь, что место монтажа видеорегистратора успешно подобрано.

1. Отключите питание видеорегистратора и подключите камеру в AV-разъем (7)

2. Выполните проводку шнура под обшивкой до задней части



автомобиля

3. Вы можете произвести монтаж камеры на заднее стекло (в комплекте двухсторонний скотч)
4. Или закрепить камеру на задней панели автомобиля
5. Соедините штекер монтажного провода с штекером камеры
6. Соедините провод камеры с проводом фонаря заднего хода. Красный «+», черный «-» (в некоторых моделях только красный провод и этого достаточно для корректной работы)

Интерфейс управления внешней камерой



1. После включения устройства на экране появится изображение с задней камеры.



2. При включении задней передачи появится изображение с задней камеры с парковочной разметкой.



3. После выключения задней передачи зеркало вернется в предыдущий режим.



4. Свайпом вверх или вниз можно изменять вид камеры заднего вида.





5. Видимое изображение с камер можно настроить свайпом вверх или вниз.



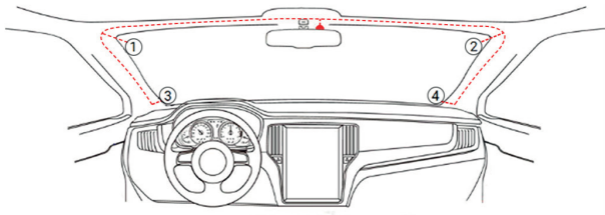
6. Свайпом влево или вправо можно изменить режим отображения: задняя камера, передняя камера или две камеры.

Монтаж внешнего GPS модуля (комплектация 2)

Выберите подходящее место для установки на лобовом стекле 1,2,3,4 (оптимальное место для размещения верхние или нижние углы лобового стекла). Убедитесь в правильности выбора места, с учетом следующих факторов: нет препятствий для подключения питания к разъему на креплении, устройство не загромождает обзор водителя.

1. Выключите видеорегистратор
2. Выполните проводку шнура до выбранного места крепления GPS модуля (шнур можно спрятать под верхней обшивкой автомобиля или под боковыми пластиковыми накладками)
3. Перед монтажом протрите место установки, приклейте в выбранное место модуль, предварительно удалив защитную пленку со скотча
4. Соедините штекер модуля GPS с разъемом (9) на видеорегистраторе
5. Включите видеорегистратор





Пример монтажа GPS модуля (комплектация 2)

Режим парковки

При активации данного режима в настройках, видеорегистратор будет начинать видеозапись автоматически при обнаружении удара. Например, если автомобиль заденут на стоянке или мяч ударит по стеклу.

Для полноценного использования режима парковки, рекомендуется дополнительно приобретать адаптер для прямого подключения устройства к автомобильной сети (минуя прикуриватель).

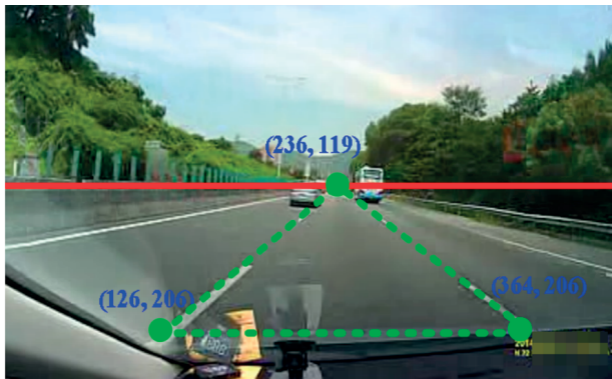
WDR

Функция WDR – помогает справиться с ярким солнцем, которое мешает обзору, так и с тенью, скрывающей важные элементы дороги, включена по умолчанию на Вашем устройстве.



Калибровка функции LDWS (смена полосы движения)

Для корректной работы функции, проведите калибровку, активировав в настройках пункт "Калибровка LDWS". Действие производится после того, как устройство установлено и отрегулирован наклон камеры.



**Пример рекомендуемых настроек функции LDWS*

Wi-Fi и мобильное приложение

1. Установите на мобильный телефон приложение, рекомендованное на официальном сайте в разделе "Поддержка". Для быстрой установки, воспользуйтесь QR кодом. Не запускайте приложение.



2. WI-FI на Вашем устройстве включен по умолчанию.
3. Подключитесь к Wi-Fi видеорегистратора (имя сети: Roadgid Blick или MAC-адрес устройства, пароль: 123456789).
4. Запустите на телефоне установленное приложение. Теперь вы сможете управлять регистратором с вашего смартфона или планшета: менять настройки, удалять, переименовывать или копировать отснятый материал на ваш смартфон или планшет, просматривать отснятый материал на вашем смартфоне/планшете.

Функция WI-FI не предназначена для потоковой трансляции видео в режиме реального времени.

Обновление прошивки устройства

Видеорегистратор ROADGID Blick поддерживает возможность обновления ПО, которое постоянно совершенствуется инженерами компании «ROADGID».

Посетите официальный сайт roadgid.ru для получения информации о выходе обновлений для Вашего устройства.

Перед обновлением убедитесь, что вы скачали прошивку именно для вашей модели (сверьте все индексы названия модели) – это очень важно!

1. Скачайте новую прошивку
2. Внимательно изучите файл с описанием особенностей процедуры обновления
3. Скопируйте файл «*.bin» в корневой каталог карты памяти
4. Вставьте карту в слот устройства
5. Подключите питание к видеорегистратору
6. При необходимости подтвердите намерение начать обновление.

Не отключайте устройство от питания



7. После завершения обновления устройство перезагрузится и начнет работать в обычном режиме

Файл прошивки будет автоматически удален с карты памяти после обновления. Если этого не произошло – необходимо отформатировать карту памяти любым доступным способом.

Технические характеристики

Матрица	Sony IMX 307
Чипсет	Mstar 8339
Угол обзора	170°
Запись звука	Есть
Быстрая блокировка файла	Есть
Двухканальная запись	Да
Разрешение видеозаписи	1920*1080 + 1920*1080
Циклическая запись	Есть
Автоматическое включение\отключение	Есть
Формат видео	MOV
Формат фото	JPG
Максимальное разрешение видео	1920*1080
Размер дисплея	9,66"
Поддержка microSD	До 64Гб
Аккумулятор	380 мАч
Температурный диапазон работы	0°C до +60°C
Температурный режим хранения в выключенном состоянии (оставленном в автомобиле)	-20°C до +70°C



Типичные неисправности и способы их устранения

Не включается

Убедитесь, что устройство подключено к источнику питания.

При снижении уровня заряда встроенного аккумулятора ниже установленного предела, видеорегистратор автоматически прекратит запись, сохранит её и выключится. Дальнейшее включение возможно только после подачи питания.

Убедитесь, что у вас не активирована настройка «отключение дисплея». При ее активации, дисплей будет отключаться через заданный промежуток времени. Решение – нажмите любую кнопку.

Проверьте исправность плавкого предохранителя в адаптере питания. Замените при необходимости.

Внимание! Если в автомобиле после отключения зажигания не прекращается подача тока на разъем “прикуривателя”, прибор следует выключать вручную.

Включение прибора и начало видеозаписи происходит автоматически, при подключении внешнего источника эл. питания. Если этого не происходит, убедитесь, что карта памяти вставлена и исправна. При необходимости замените карту памяти.

Если неисправность не удастся решить самостоятельно, необходимо обратиться к продавцу изделия или на горячую линию импортера по телефону 8-800-500-94-57, email: service@roadgid.ru.



Правила хранения и реализация

Изделие должно храниться в отапливаемом помещении при температуре воздуха от +5 до +40 °С и относительной влажности воздуха до 80% в соответствии с ГОСТ В9.003 и ГОСТ 21552.

В помещениях, где хранятся изделия, не должно быть паров кислот, щелочей и других химически активных веществ, пары или газы которых могут вызвать коррозию.

Реализация осуществляется в соответствии с заключенными договорами на поставку.

Правила транспортировки

Изделие и носители данных в упаковке могут транспортироваться в соответствии с требованиями ГОСТ В 9.001 и ГОСТ 21552 автомобильным, железнодорожным и авиационным (в герметизированных отсеках) видами транспорта на любое расстояние, при условии защиты их от грязи и атмосферных осадков. Транспортировка по железной дороге должна осуществляться в крытых вагонах, а при перевозке в открытых вагонах – в контейнерах. Размещение и крепление транспортной тары с упакованными изделиями в транспортных средствах должны обеспечивать ее устойчивое положение и не допускать перемещения во время транспортировки.

Утилизация

Данное изделие запрещено утилизировать с обычным бытовым мусором согласно директиве ЕС об отработавшем электрическом и электронном оборудовании (WEEE – 2002/96/ЕС). Вместо этого его следует утилизировать, сдав его в место продажи или в муниципальный пункт утилизации и переработки.

